



People's health is our future

언제나 사람들의 건강을 생각합니다.

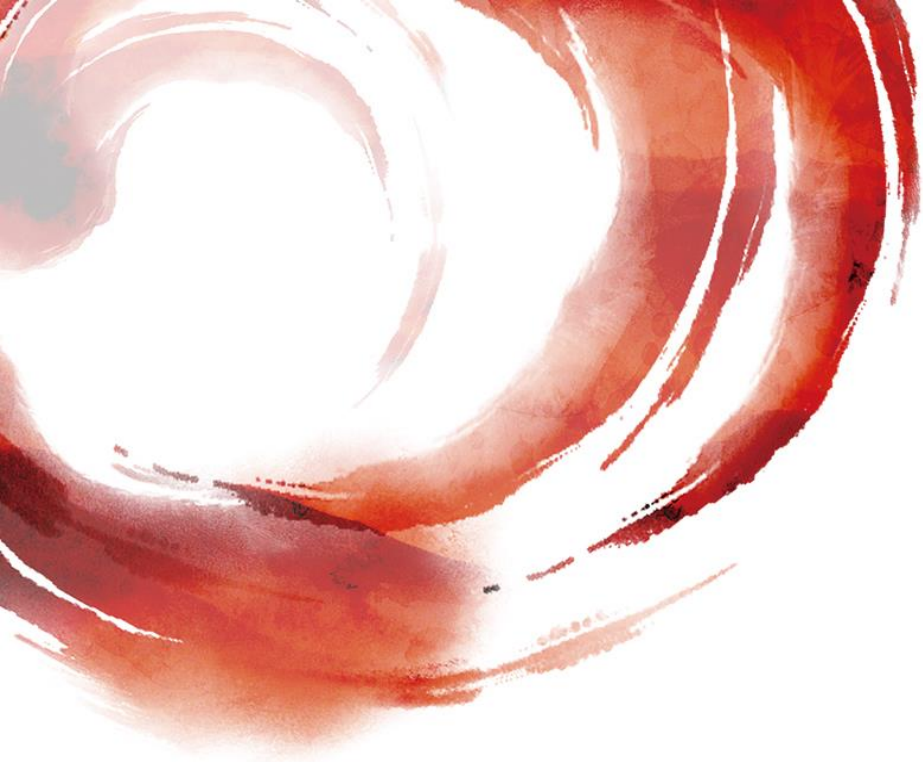
CONTENTS

Chapter 1. 씨케이에이치 소개

Chapter 2. 경영실적 분석

Chapter 3. 주요이슈

Chapter 4. 참고자료



Chapter 1. 씨케이에이치 소개

- 일반개요
- 주요연혁
- 주사업영역
- 사업구조
- 총판현황
- 주요 제품 소개

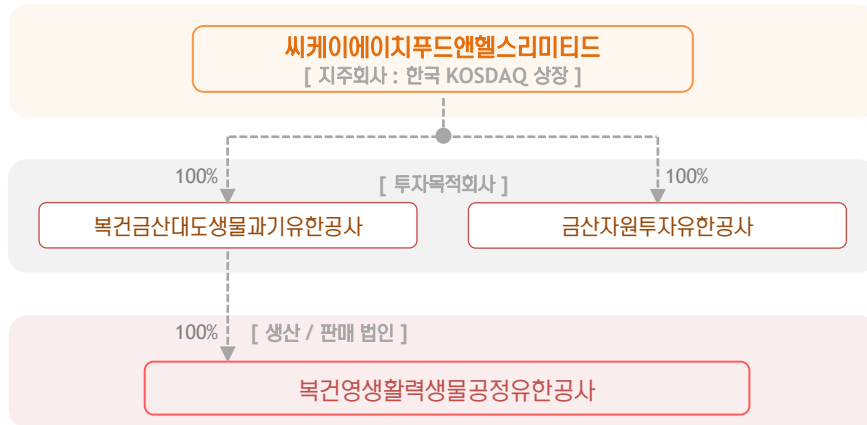
1-1. 일반개요

동충하초 · 중초약 기반 건강식품 전문기업, 씨케이에이치

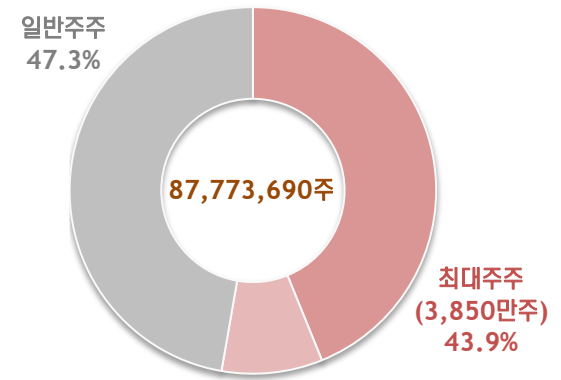
회사개요

회사명	씨케이에이치푸드앤헬스리미티드	자본금	30.5백만RMB
대표이사	린진성 (林金生)	사업영역	건강식품 제조 및 유통
설립일	2009년 2월 24일	주요제품	중초약 기반 건강보조식품(캡슐/정제/음료/차/과립)
상장일	2010년 3월 31일	사업장 위치	중국 복건성 복주시 창산구 고성로 2호
임직원	370명	홈페이지	http://www.ckhfnh.co.kr

< 홀딩스 구조 >



< 주주구성 >

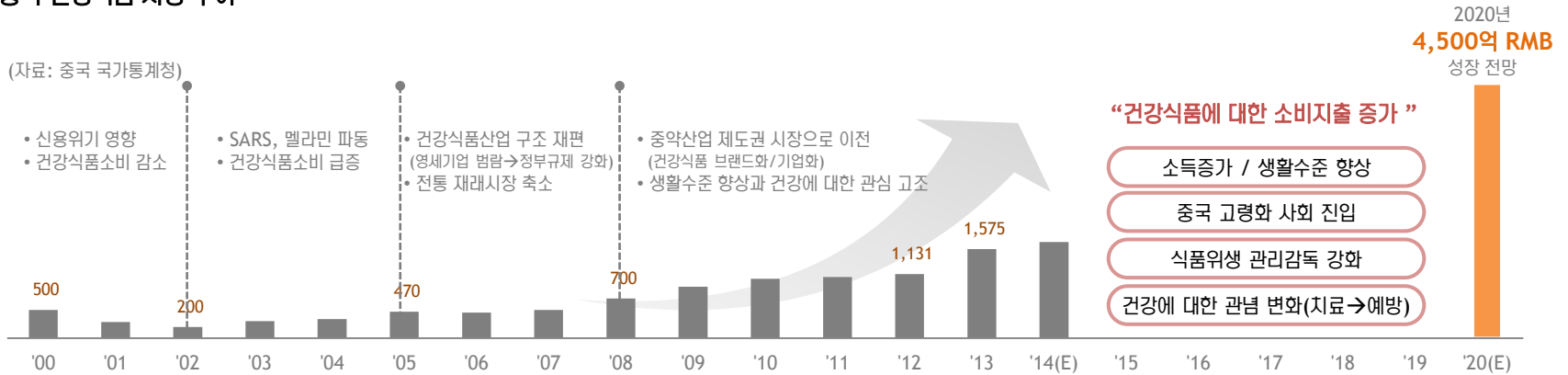


* 2015.03기준

1-2. 주요연혁 - 중국 건강식품 시장과 씨케이에이치

씨케이에이치, 2020년 4,500억 RMB 전망되는 中건강 식품 시장 선도

중국 건강식품 시장 추이



'04.08 금려강캡슐, 삼청보캡슐, 금산보 드링크 등 개발

- '00.02 복건금산대도생물과기유한공사 설립
- '01.03 복주금대생물공정과기개발유한공사 설립
- '03.09 복건성 “신용제일, 품질최고” 수여
- '03.12 창산과기원심구 토지매입, 공장등 설비 구축
- '04.03 중국기업연합회 “중국유명우량상품” 수여
- '04.11 캡슐제작 반자동 생산라인 구축
- '04.06 제1액체제조시설공장 설립

- '05.07 영풍캡슐, 원강캡슐, 익강캡슐 등 신제품 개발
- '06.03 건뇌영캡슐, 약위캡슐, 금이캡슐 신제품 개발
- '07.07 건강차(은행차/관음차 등) 개발

- '06.03 제2액체제조시설공장 설립
- '07.04 중국 소무시, 건와시 원재료 재배지 임대 계약
- '07.07 드링크생산라인구 구축
- '07.07 제3액체제조시설공장 설립
- '08.04 중국 무이산 지역 재배 토지 임대 계약
- '08.07 절편형 약재 생산 2라인 추가 구축
- '08.07 복주만공업투자자신구 공장 및 물류시설 구축
- '09.02 차이나링하이웨이홀딩스리미티드 설립
- '09.06 2개회사 지분양수 계약(차이나링 자회사로 편입)
- '09.12 한국 코스닥 상장을 위한 상장심사청구 승인

- '10.03 한국 코스닥시장 상장(대표이사: 왕위예런)
- '10.11 신규시설투자(R&D센터 및 생산공장)
- '10.08 신규사업진출(와장품 판매)
- '11.05 자회사 설립(금산자원투자유한공사)
- '12.02 대표이사 변경(린진성)
- '12.06 중국 복주시 생물약산업원 토지 취득
- '12.08 복건농초농업개발유한공사 설립(자회사로 편입)
- '12.10 신규시설투자(R&D 빌딩 및 공장)
- '13.10 상호변경(씨케이에이치 푸드앤헬스 리미티드)

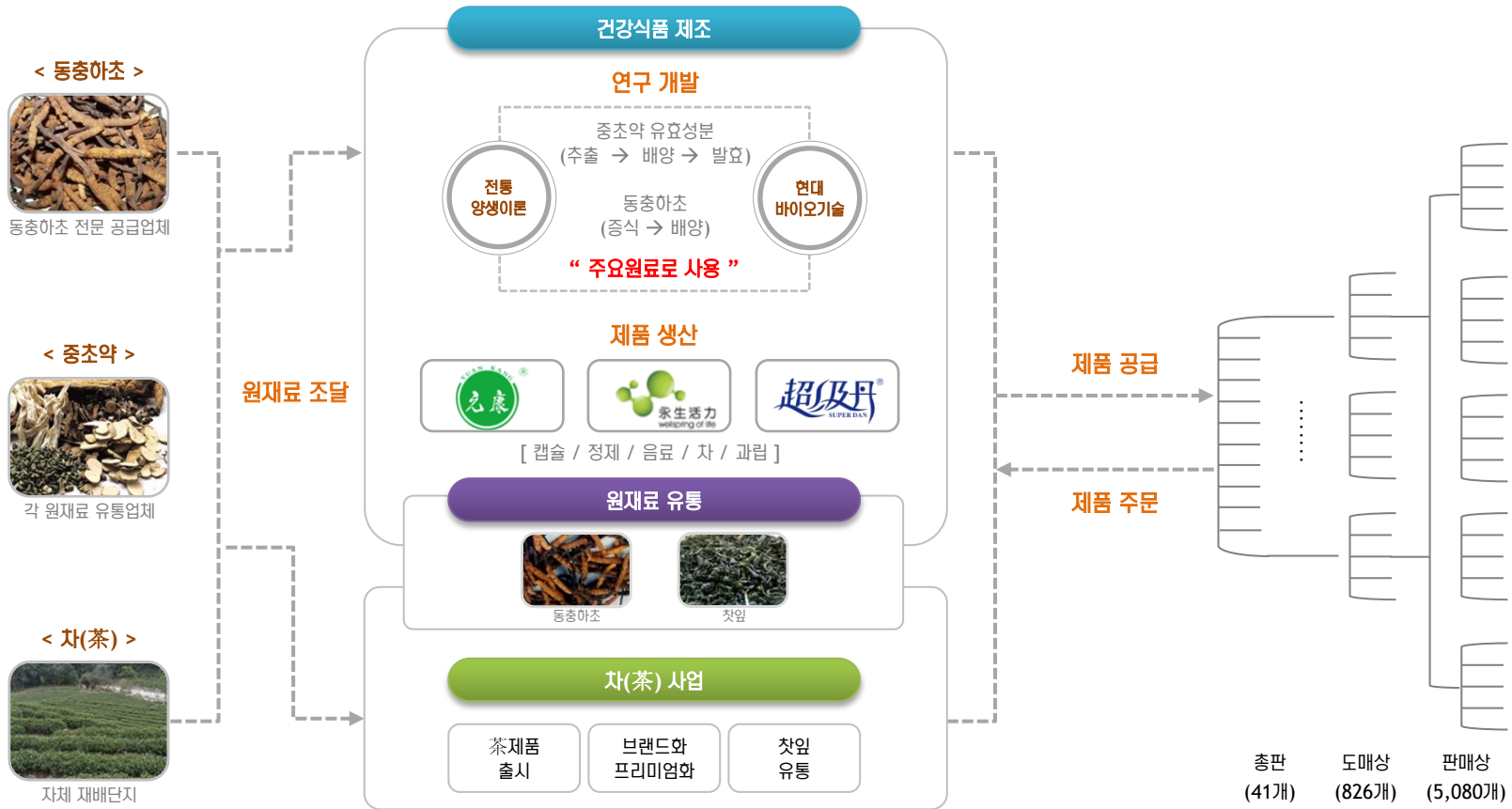
1-3. 주사업영역

건강보조식품에서 프리미엄 차(茶), 기능성건강식품까지 ... 건강식품 전문 생산, 판매



1-4. 사업구조

원재료 조달에서 제품 공급까지 최적의 사업구조 확보



* 2014.12 기준

1-5. 주요 제품 소개

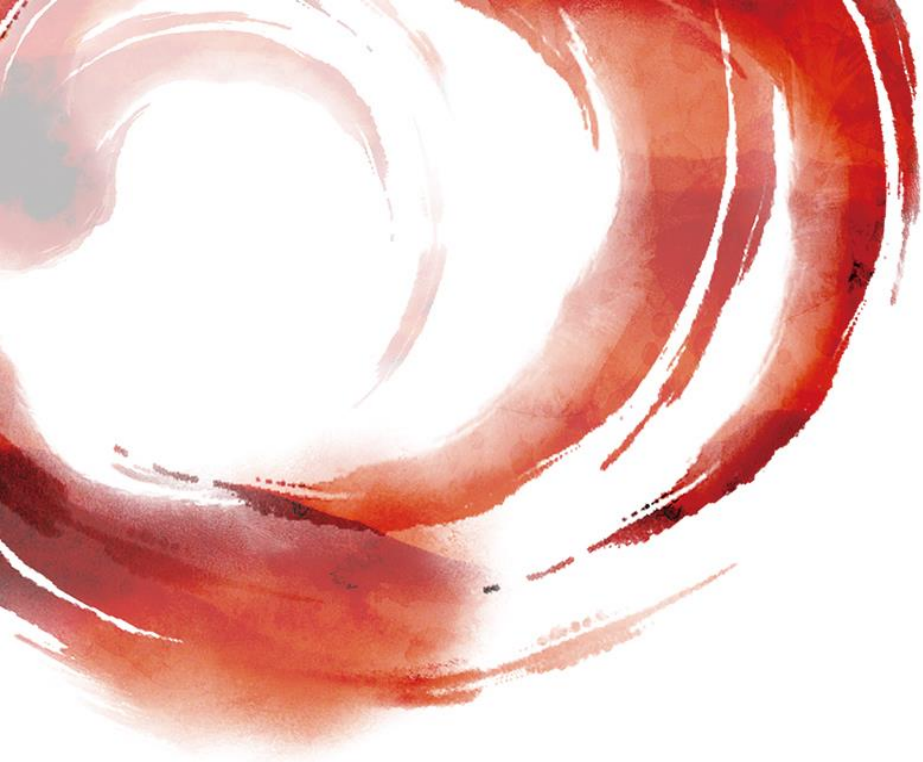
다양한 제품 포트폴리오 보유 ... 중국 대표 건강식품 브랜드 위상 확보



VS.

(주)한국인삼공사





Chapter 2. 경영실적 분석

- 분기 경영실적 요약
- 매출분석 1,2
- 수익분석 1,2

2-1. 분기 경영실적 요약

차(茶)제품 및 기능성건강식품 신제품 판매호조로 2014년에도 안정적 성장 지속

- 주력사업인 건강보조식품 및 기능성차(茶)부문 안정적 경영실적 성장 지속 → 건강식품부문 매출 전년비 13% 성장
- 차(茶)제품 및 기능성건강식품 신제품 판매확대 → 일반식품부문 매출 전년비 15% 성장, 전체매출 비중 15%까지 확대

2Q 경영실적 요약('14.10-12)

(백만RMB)

		2Q ('13.10-12)	1Q ('14.07-09)	2Q ('14.10-12)	QoQ	YoY	2013.2Q 누적 ('13.7-12)	2014.2Q 누적 ('14.07-12)	YoY
매출액		400.0	447.2	447.6	0.1% ↑	12.8% ↑	801.6	894.8	11.6% ↑
건강식품 (61.9%)	건강보조식품(원강) (%)	116.0 (29.0)	131.4 (29.4)	133.0 (29.7)	1.2% ↑	14.7% ↑	235.2 (29.3)	264.4 (29.5)	12.4% ↑
	건강보조식품(영생활력) (%)	102.1 (25.5)	117.0 (26.2)	117.9 (26.3)	0.8% ↑	15.5% ↑	201.7 (25.2)	234.9 (26.3)	16.5% ↑
	건강기능성차(茶) (%)	21.9 (5.5)	25.6 (5.7)	26.0 (5.8)	1.4% ↑	18.5% ↑	44.4 (5.5)	51.6 (5.8)	16.2% ↑
일반식품 (15.0%)	전통차(茶) (%)	51.3 (12.8)	57.2 (12.8)	57.4 (12.8)	0.4% ↑	11.9% ↑	103.0 (12.8)	114.6 (12.8)	11.3% ↑
	기타(%)	7.3 (1.8)	9.8 (2.2)	9.9 (2.2)	0.9% ↑	36.3% ↑	14.4 (1.8)	19.7 (2.2)	36.8% ↑
원재료유동 (23.1%)	동충하초 (%)	87.4 (21.9)	86.8 (19.4)	86.5 (19.3)	0.4% ↓	1.1% ↓	172.5 (21.5)	173.3 (19.4)	0.5% ↓
	차잎 (%)	14.1 (3.5)	19.4 (4.3)	17.0 (3.8)	12.3% ↓	20.8% ↑	30.5 (3.8)	36.4 (4.1)	19.3% ↑
매출총이익 (%)		210.0 (52.5)	234.5 (52.4)	236.9 (52.9)	1.0% ↑	12.8% ↑	420.6 (52.5)	471.4 (52.7)	12.1% ↑
영업이익 (%)		131.2 (32.8)	145.4 (32.5)	142.5 (31.8)	2.0% ↓	8.6% ↑	266.2 (33.2)	287.9 (32.2)	8.2% ↑
순이익 (%)		92.2 (23.1)	105.0 (23.5)	105.0 (23.5)	0.0%	13.9% ↑	183.4 (22.9)	210.1 (23.5)	14.6% ↑

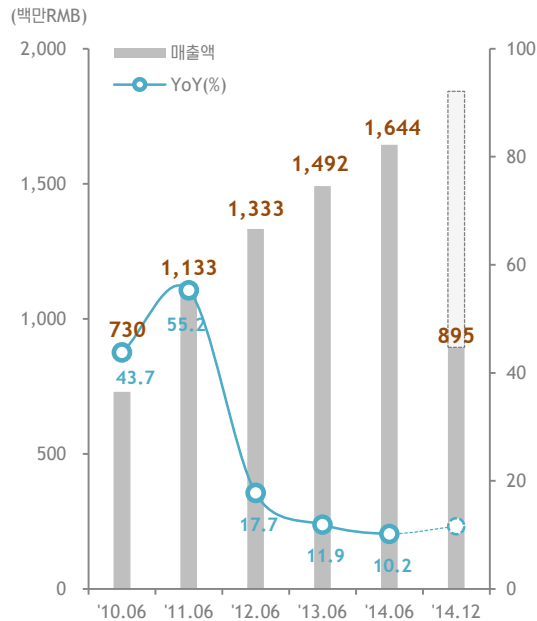
* 씨케이에이지 : 6월 결산 법인

2-2. 매출 분석(1)

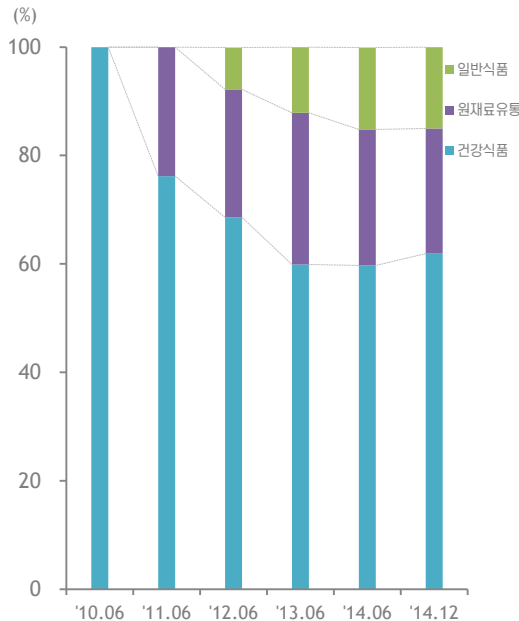
안정적 매출(건강보조식품, 원재료유통) + 성장 모멘텀 (茶사업, 기능성 건강식품)

- ‘건강보조식품’ → ’11년 ‘원재료 유통’ → ’12년 ‘차(茶)사업’ → ’13년 기능성건강식품, 안정적 매출 성장세 지속
- 과립·연질캡슐·기능성 건강음료 출시 등 시장트렌드와 소비자 니즈에 맞춘 제품 다양화로 지속적인 성장 전략 확보

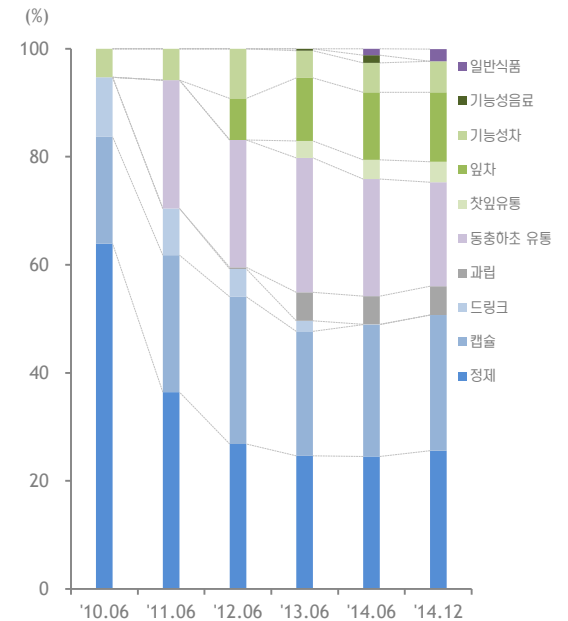
매출액 추이



사업군별 매출 비중



제품 형태별 매출 비중

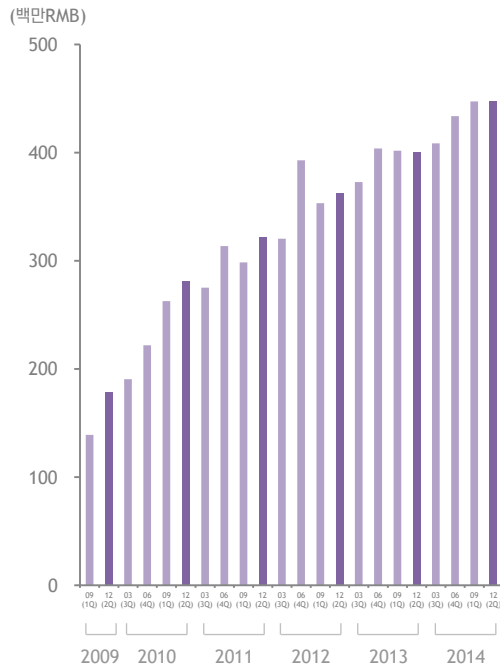


2-2. 매출 분석(2)

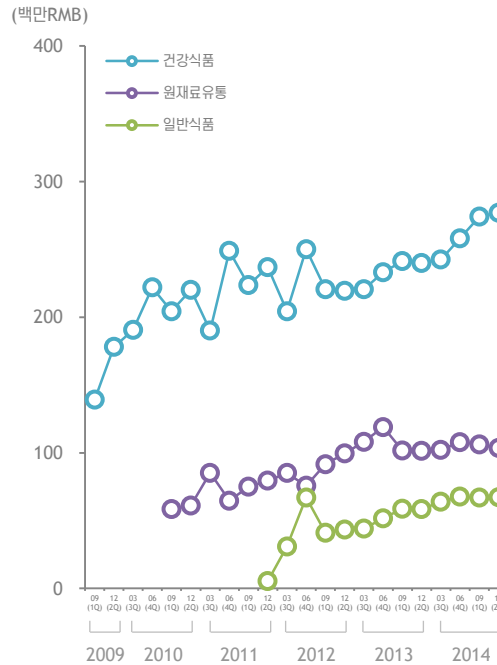
선택과 집중을 통한 제품 마케팅 효율화 ... 중저가 제품 기반 시장 대응력 강화

- 장수브랜드 '원강'에서 고수익성 프리미엄 브랜드 '영생활력'으로 주력 매출 제품군 교체 중
- 제품 수직·수평계열화 ... 차(茶)사업 매출 비중확대, 기능성 건강식품 출시 등 제품 다양화 추진

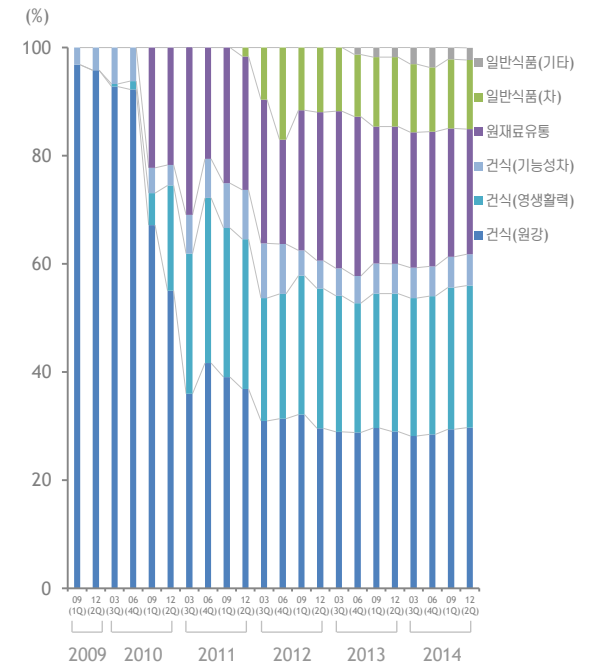
분기별 매출 추이



제품군별 매출 추이



제품군별 매출 비중



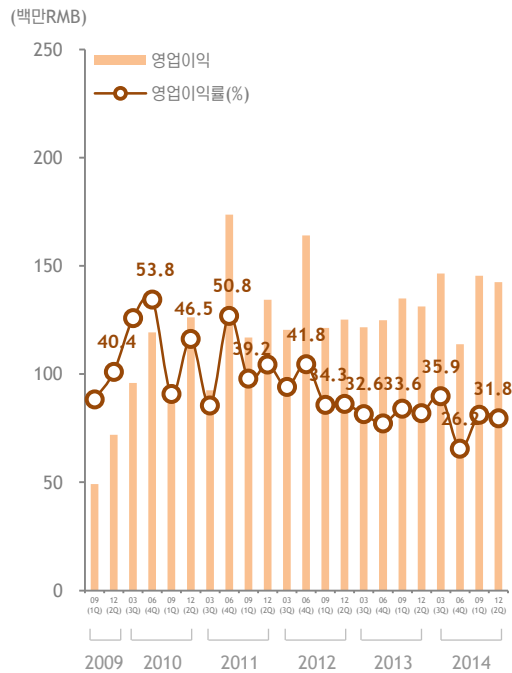
• 차제품은 원강/영생활력 브랜드로 출시 중, 원강/영생활력 브랜드 별 매출은 차제품 미포함 건강식품 매출

2-3. 수익 분석(1)

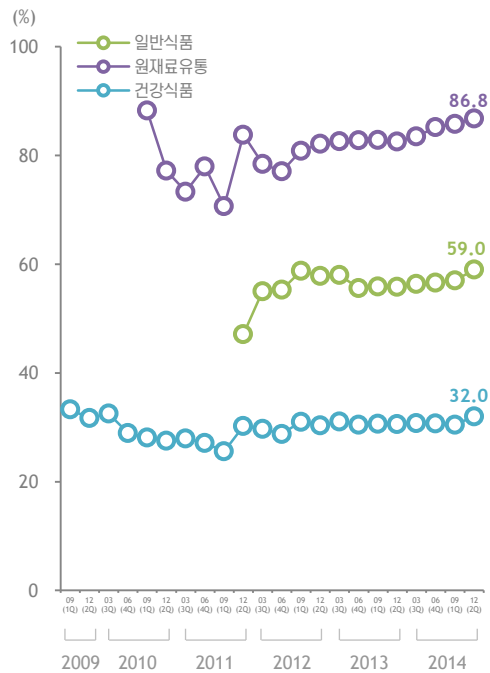
분기 평균 52% 내외의 매출총이익률, 32% 수준의 영업이익률 지속

- 원재료 수급에서 유통까지 일체형 사업구조 구축으로 생산원가 절감 및 비용 (물류비, 원재료비 등) 최소화
- 원재료가격인상 요소 존재하지만 원료 자급률 향상으로 분기평균 GPM 52%, OPM 32% 수준 고수익성 유지

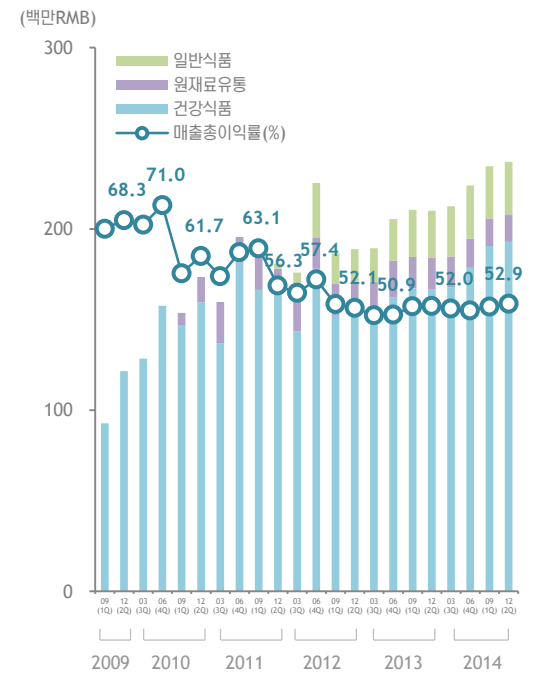
영업이익 (률) 추이



제품군별 원가율 추이



매출총이익 (률) 추이



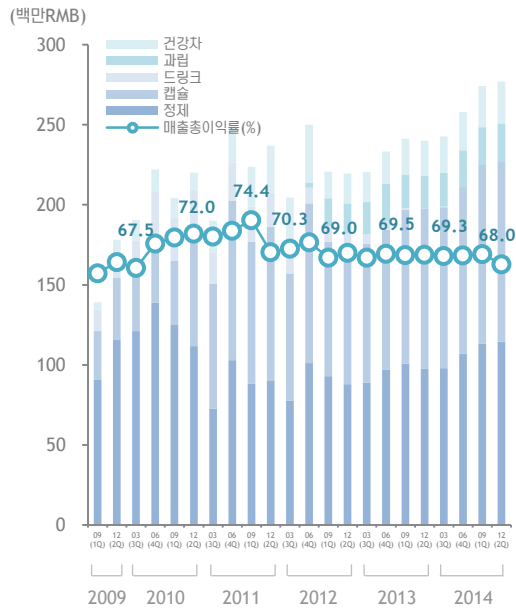
2-3. 수익 분석(2)

주력 제품의 다변화와 적기 교체를 통해 안정적 성장 및 수익성 유지

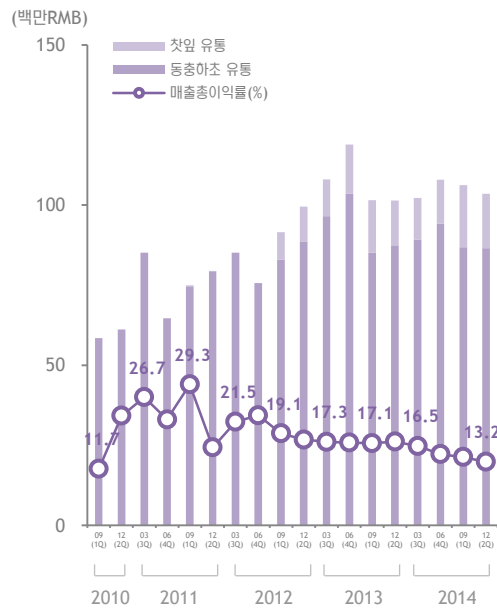
- 건강보조식품은 신제품 확대 및 매출규모 증가에 따른 원가를 다소 하락, 하지만 70%수준 고수익성 유지
- 프리미엄차(茶)제품 출시 및 기능성건강식품 론칭으로 수익성 하향안정화, 원재료유통은 계절적 요인 존재

제품별 매출 및 매출총이익률 추이

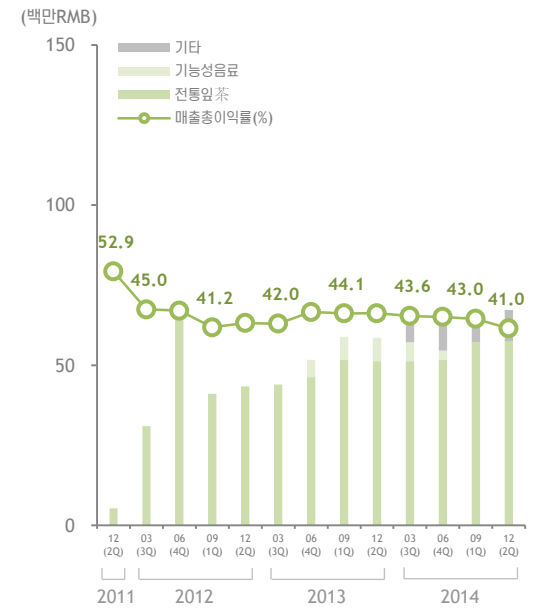
< 건강보조식품 >

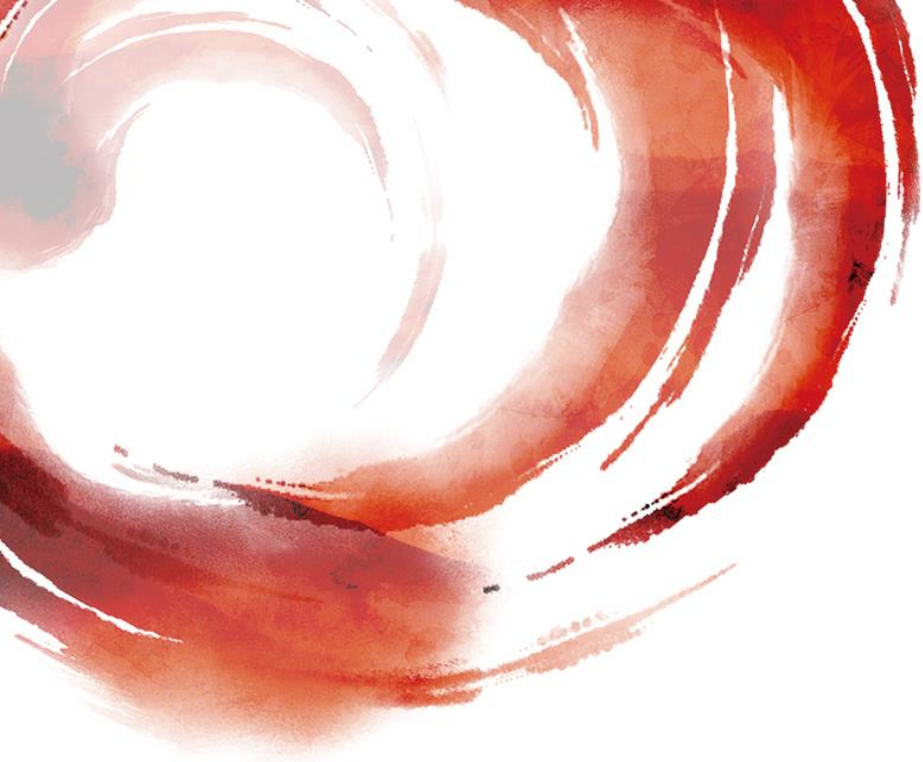


< 원재료유통 >



< 일반식품 >





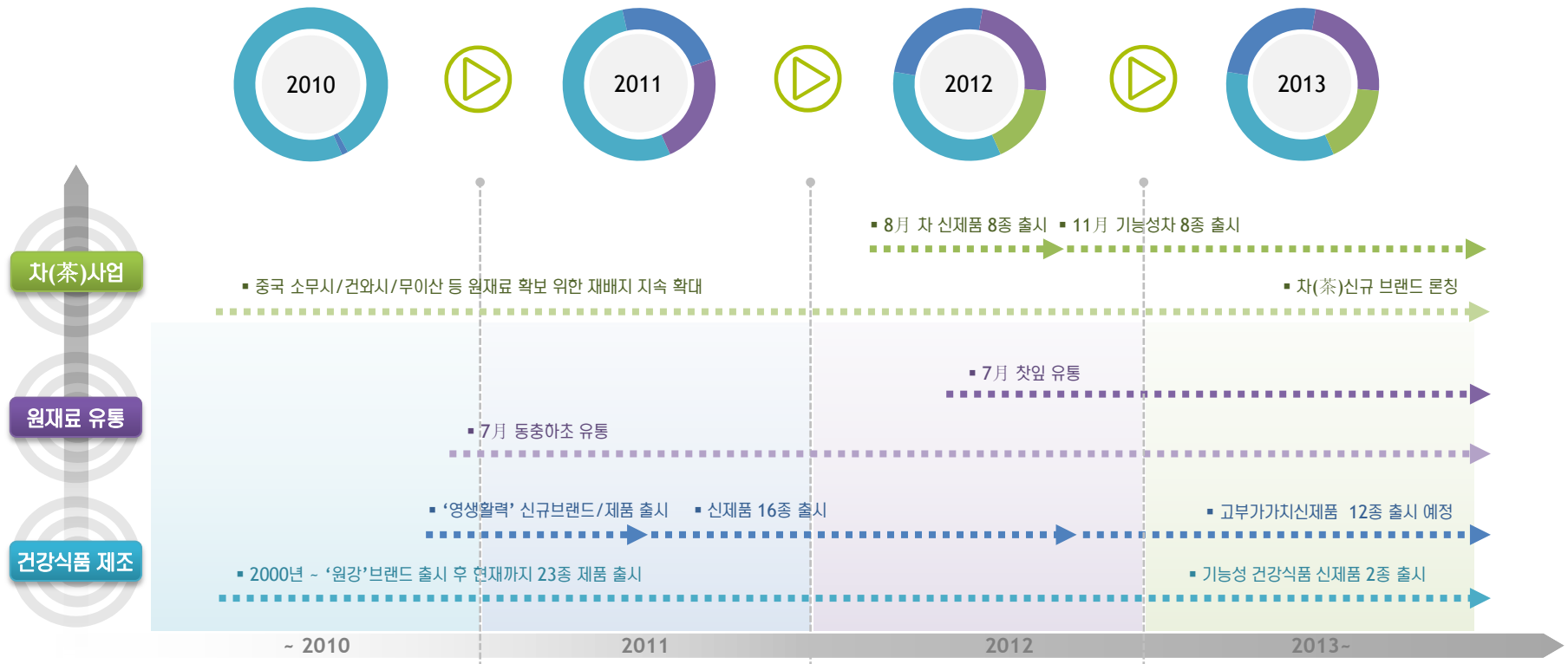
Chapter 3. 주요이슈

- 제품 및 사업 다각화1,2
- 신제품출시 및 판매망 확대
- 對투자자 활동

3-1. 제품 및 사업 다각화(1)

시장 니즈에 부합하는 신제품 단계적 도입, 매출·수익원 다변화 추진

- 제품 사이클이 빠른 건강식품 시장, 지속적 시장동향 파악 및 브랜드화 전략으로 시장 대응력 Up
- 시장을 선도하는 신제품 출시 및 신규브랜드 론칭으로 제품 프리미엄화 및 시장 초기진입 효과 확보



3-1. 제품 및 사업 다각화(2)

신사업 본격화 ... ‘차(茶)사업’ 매출 가시화로 신성장 동력 확보

- 10년 업력의 브랜드 인지도 기반, 건강식품 제조에서 차(茶)사업까지 다변화된 사업 및 제품 확보
- 中 경제발전과 소득향상에 따른 소비자 수요 확대 → 시장 니즈에 맞춘 제품 및 마케팅 활성화 계획

“ 원가절감 및 원재료 신뢰성 제고 ”

- 자체 재배단지 확대 → 원재료 자급률 향상
: 126만㎡ (2010.6) → 546만㎡ (2011.6) → 667만㎡ (2012.6)
- 우수한 원재료 선점 : 녹색무공해 원료재배 단지 장기 임대계약
: 중국 법률에 의거 최장 15년 단위로 계약체결
- 원활한 원재료 자급률 → 원재료 시장가격 변동 영향 최소화
- 녹차수확 최적의 재배지 : 고온다습 / 자연분화유산 지경의 청정지역
: 무이산시/건와시/소무시 등



“ 고부가가치 신제품 출시로 신성장 동력 확보 ”

- 차(茶)제품 고급화/브랜드화 추진
: 고소득층 소비자를 타겟으로 한 고부가 신제품 출시
- 중국 전역 폭넓은 가맹점 기반 제품 공급
: 차판매/시음 /다기판매
- 씨케이에이지 자체브랜드 ‘영생활력’가맹 찾집 운영 계획
: 제품 홍보 효과 및 총판 대상 영업 확대
- 중/저가 차제품 등 제품 다양화로 소비층 확대



#. 차(茶) 제품 및 생산/판매 현황

■ 차 재배단지



■ 차 판매/시음 매장



■ 차 제품

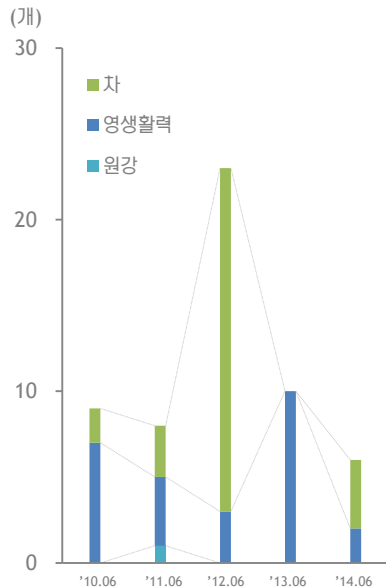


3-2. 新제품출시 및 판매망 확대

브랜드 인지도 향상, 커버리지 지역 확대로 시장지배력 강화

- 지속적인 신제품 출시 및 판매처 확대로 다양한 소비층 확보, 높은 성장성 유지 전망
- 본사 직영 대리점 체제 전환 계획, 유통마진 흡수로 매출 증가 및 수익성 향상 기대

신제품 출시 현황 및 전략



* 차제품은 원강/영생활력 2 브랜드 제품으로 출시

❖ 원강 제품

- 매출 비중에 따른 제품 통폐합
- 주력제품 기반 Line Up

❖ 영생활력 제품

- 가격대별 제품다양화 (용기/성분함량/용량 조절)
- 중저가 제품 Line확충→소비층 확대
- 세트상품 및 기획상품 출시

❖ 차(茶) 제품

- 고급 차잎: 프리미엄 차제품 출시
- 중급 차잎: 원재료 유통 (타우린 추출 등)
- 차재배 종류 확대 → 제품 다양화
- 기능성 차제품 확대

판매망 확대 계획

판매망 (개)	'10.06	'11.06	'12.06	'13.06	'14.06	'14.12
총판	24*	26*	28**	37**	39**	41**
도매상	477	564	634	765	780	826
판매상	2,854	3,710	4,118	4,595	4,718	5,080

* 동충하초 유통 총판 2개 포함

** 차제품/유통 총판 8개 포함

- ✓ 동부지역 주요 거점도시 → 중서부 지역 확대
- ✓ 품질 및 브랜드 인지도 기반 총판대리상 확대

3-3. 對투자자 활동

주주가치 극대화를 위한 적극적·정기적 대투자자 활동 강화

- 한국 회계법인 선정, 한국인 사외이사 선임 등 회계투명성 강화와 기업 신뢰도 확보를 위한 노력 지속
- 정기적 기업탐방 및 기관투자자 대상 다양한 IPR 프로그램 진행을 통한 커뮤니케이션 강화

적극적인 IR 전개



신뢰도 강화

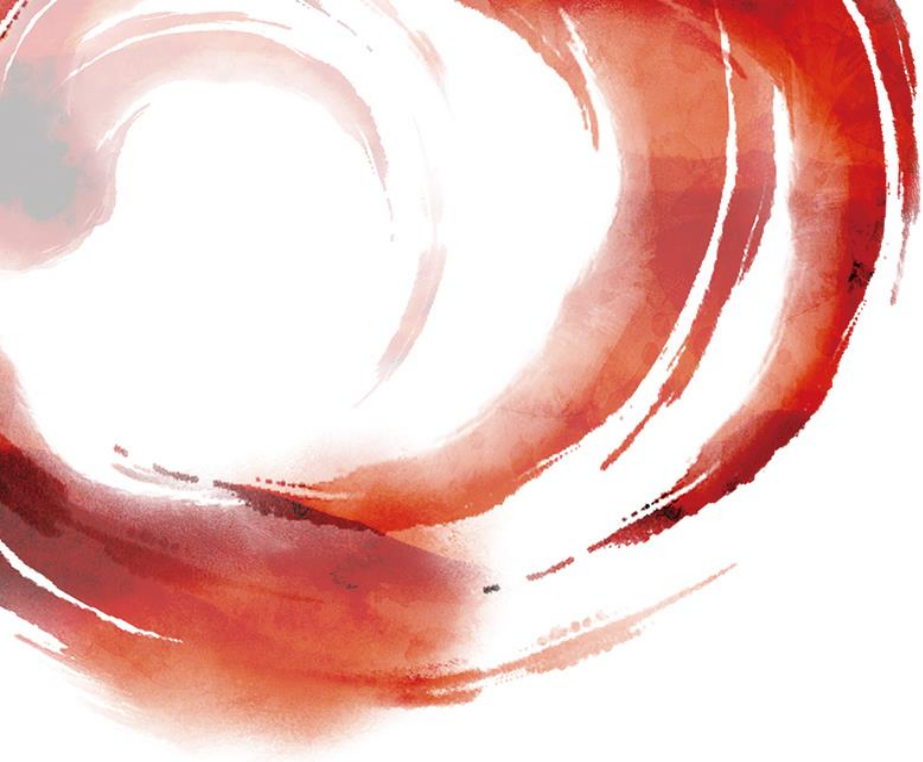
- 한국 회계법인 지정(신한회계법인)
- 한국 사외이사(김병재) 선임, 주요 의사결정 참여
- 한국 사무소 운영, 투자자와 커뮤니케이션 채널 확대
- 전자투표제도 도입 한국 상장기업 1호

기업탐방

- 기관 투자자 대상 중국 현지 기업탐방
- 중국 현지 공장 및 이슈 발표(정기적 경영계획 발표)
- 한국 거래소 외국기업IR 정기적 참여

정기적 IR

- 분기별 정기 실적 발표, IR월례보고서/이슈 리포트 제공
- 정기적이고 지속적인 IR개최, 커뮤니케이션 강화
- 분기별 대표이사 동영상 실적발표(홈페이지 게재)



Chapter 4. 참고자료

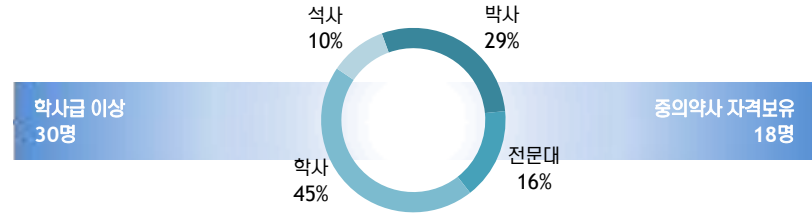
- 주요 임원진 및 연구인력
- 산학협력 및 수상경력
- 개발/생산 Flow
- 주요 제품 현황 1,2
- 요약 재무제표
- 주가추이

4-1. 주요 임원진 및 연구인력

대표이사 및 주요 임원

성명 (직위)	담당업무	주요약력
린진성 (대표이사)	경영총괄	<ul style="list-style-type: none"> - 푸이제약 영업부 총경리 - 북주향생제약총공장 영업부 경리 - 씨케이에이치하이웨이홀딩스 CEO - 북건금산대도생물과기유한공사 사장 - 북주금대생물공정기술개발유한공사 사장 - China King-Highway Holdings limited 동사장
왕위예런	사내이사	<ul style="list-style-type: none"> - 화교기업관리구북건북방발전유한공사 무역업무총괄 - 남양환기구기업집단유한공사 동사장 - 現북건금산대도생물과기유한공사 이사 - 씨케이에이치하이웨이 前대표이사
다이하이빙	사내이사	<ul style="list-style-type: none"> - 중국의학대학 졸업 (제약, 바이오 전공) - 북주향생제생산회사근무 - 상해선령보야제약유한공사 판매총괄
존양	사내이사	<ul style="list-style-type: none"> - Investment director of PrimePartners Asset Management Group. - Equity analyst at Cazenove Asia Limited. - PriceWaterhouseCoopers. - Partner/Excelsior Capital Asia
황이	사외이사	<ul style="list-style-type: none"> - 보건대학원졸업 - '01년 캐나다(New Brunswick) 재무회계과 졸업 - '07년 중국인민회계학 석사
김병재	사외이사	<ul style="list-style-type: none"> - 한국거래소 코스닥시장 본부장보 - 한국증권업협회 코스닥 관리부 - 법무법인태평양 전문위원

업계 최고 수준의 고급인력 보유



[핵심연구개발 인력]

성명 (직위)	담당직위	주요경력
Chen ping (부사장)	연구개발 총책임자	<ul style="list-style-type: none"> • 북건성 농업과학원 연구원 • 북건농업대학동물생화학 및 내과 질병학 전문지 논문 및 연구결과 다수 발표 • 2010년 북건성 과학기술성과 2등상 수상
Lin wen xiong (총감독)	연구개발 고문	<ul style="list-style-type: none"> • 북건 농림대학교 부총장 • 생명과학원원장, 농업생태연구소소장 • 북건성 과학기술우수 2등상 수상 • 농업부 성과1등 수상
Chen xi zhong (연구개발부장)	연구개발 담당자	<ul style="list-style-type: none"> • 국가과학기술부 주최 “약초의 규범화와 재배연구” 및 “북건지역약재 관련 기술개발 연구” 참가
Lin wu jun (사원)	약재배합	<ul style="list-style-type: none"> • 일본임명관대학 경제학 연구과 석사 • 북건제약공장 기술연구 제약사 • 건금산생물공정기술개발유한공사

4-2. 산학협력 및 수상경력

공동개발 산학연 네트워크

“장기적인 전략적 파트너십 구축”



중국과학원



북건중의학원



북경대학



북건중의학원



하문대학



일본나가사키의과대학

[주요 공동개발 연구과제]

성명	담당직위	주요경력
클레스테롤을 낮추는 건강식품 개발연구	북건중의학원	<ul style="list-style-type: none"> • 택사식물의 혈중 콜레스테롤 함량 감소 효능 증명으로 혈중 지방포화도 증가 억제 성분 추출을 통한 건강 기능식품 개발중
면역력 강화 효능을 가진 핵산식품의 개발연구	북건시 질병예방통제 중심	<ul style="list-style-type: none"> • 핵산을 이용한 체내 면역시스템 강화 건강기능식품 개발중
식품 중 활성성분 소분자 폴리 펩티드 추출개발 연구	연구개발 담당자	<ul style="list-style-type: none"> • 효소분해법에 의한 대두 펩티드 제조로 효소분해 시간 단축 및 단백질 가수분해 향상, 쓴맛 감소 등의 효능을 가진 건강기능식품 개발중
식품 중 활성성분 소분자 신경 펩티드 추출개발 연구	북건성 의학과학연구소	<ul style="list-style-type: none"> • 소분자 신경펩티드의 추출을 통한 새로운 화학적 간 손상에 대한 보조, 보호 기능물질 개발
金線蓮(식물)중 혈당을 낮출 수 있는 성분 추출	북건중의학원	<ul style="list-style-type: none"> • 金線蓮 중극성, 저극성 성분의 혈당감소 효과 및 활성물 추출 연구개발

주요 수상 경력

[북건성 품질관리 전략 연합기업 선정]



[북건성 약식 연구회 상무 회원 기업선정]



[2002년 원강브랜드 제품 아시아국제 신기술, 신제품상 수상]



[2004년 원강브랜드 제품 천연건강식품 중국유명우량상품 선정]



[2009년 북건성 품질효능 브랜드 수상]



[2012년 북건성 복주 인민정부 우수기업 수상]



4-3. 개발/생산 Flow

개발/생산 인력 및 설비

	2011.06	2012.12	2013.12	2014.12
❖ 연구 및 생산 인력				
	<ul style="list-style-type: none"> • R&D : 18명(6.4%) • 생산 : 145명 (51.2%) 	<ul style="list-style-type: none"> • R&D : 18명(6.0%) • 생산 : 159명 (52.6%) 	<ul style="list-style-type: none"> • R&D : 17명(5.5%) • 생산 : 163명 (52.4%) 	<ul style="list-style-type: none"> • R&D : 18명(5.3%) • 생산 : 182명 (53.7%)
❖ 생산 라인				
		압축라인 (1)	압축라인 (1)	압축라인 (1)
압축라인 (1)		전처리라인 (2)	전처리라인 (2)	전처리라인 (2)
전처리라인 (2)		연캡슐라인 (1)	연캡슐라인 (3)	연캡슐라인 (3)
캡슐라인 (1)		정제라인 (2)	정제라인 (2)	정제라인 (2)
정제라인 (2)		차라인 (4)	차라인 (4)	차라인 (4)
기능성차라인 (1)		응고점착라인 (1)	응고점착라인 (1)	응고점착라인 (1)
❖ 설비투자				
	5,239만RMB	7,952만RMB	6,399만RMB	8,076만RMB

규격화 표준화 된 생산설비 시스템

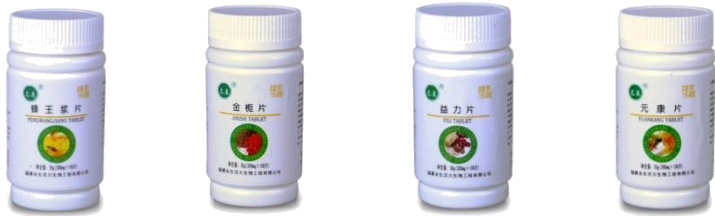
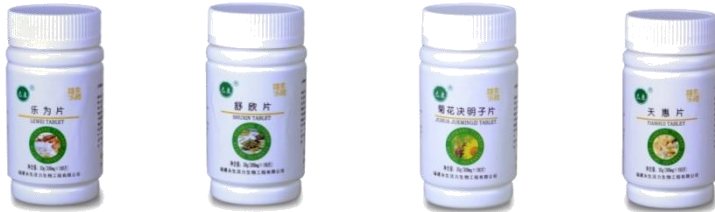


4-4. 주요 제품 현황(1)_형태별

구분	제품명		주요효능
캡슐	봉왕장 캡슐1호	금려강 캡슐	여성 갱년기증상 완화, 폐경, 노화방지
	국화결명자 캡슐	삼천강 캡슐	여드름치료, 위장기능 강화, 변비
	봉왕장 캡슐2호	건력강편 캡슐	전립선 치료효과, 성기능 저하 방지, 노화 방지
	금구분지인 캡슐	건뇌령 캡슐	정신적 피로회복, 노년성 기억상실증 예방, 기억감퇴 억제
	령봉 캡슐		퇴행성 관절염 예방, 통증완화
기능성음료	차오지단식물성음료		피로 회복, 숙취 해소
	차오지단식물성음료(선물용)		피로 회복, 숙취 해소
	차오지단식이섬유음료		소화 증진
	대추은이갱		노화방지
정제	국화결명자편	삼천보편	여드름 치료, 변비, 위장기능 강화
	봉왕장편	건력강편	여성 갱년기 증상 완화, 폐경, 노화방지
	낙위편		소화기능 개선, 소화기관 만성질환 개선, 흡수능력 강화, 항암효과
	금지편	청감편	간장계통 면역성 증진, 강기능 개선, 항암효과
	서흔편		혈관계 기능 개선, 고혈압, 고지혈증, 콜레스테롤, 고혈당 등 증상 완화
	천혜편		만성기관지염, 알레르기 증상 개선, 항암효과
	기용편	왕성편	순환계통개선, 생리기능 촉진
	익력편	익강편	면역력 강화, 염증 및 감기 예방
	원강편		만성피로 완화, 성기능 감퇴 예방
기능성차	관음차(티백)	영지관음차	면역력 증진, 다이어트, 노화방지, 피부미용
	은란차(티백)	은행차	콜레스테롤 감소
	금은화라한과차		기관지염, 목감기 예방
	강차	육가강차	위장 보호, 체온유지

4-4. 주요 제품 현황(2)_브랜드별

원강



영생활력



4-4. 주요 제품 현황(2)_브랜드별

차(茶) 제품



기능성 식품



4-5. 요약 재무제표 (RMB기준)

○ 재무상태표 (RMB기준)

(백만RMB)

	11.06	12.06	13.06	14.06	14.12
비유동자산	725	753	713	666	636
유형자산	70	103	114	140	138
선급토지임차료	655	614	565	517	493
기타비유동자산	-	35	34	9	5
유동자산	783	1,494	1,875	2,311	2,559
재고자산	27	25	30	32	35
매출채권	305	418	424	464	483
선급금 및 기타유동자산	61	82	116	76	264
현금 및 현금성자산	391	970	1,305	1,739	1,778
자산총계	1,509	2,247	2,589	2,977	3,195
자본금	28	28	28	31	31
자본잉여금	487	541	541	631	631
이익잉여금	825	1,192	1,518	1,883	2,093
자본총계	1,340	1,762	2,088	2,544	2,754
비유동부채	5	282	290	211	214
신주인수권부사채	-	282	290	211	214
이연법인세부채	5	-	-	-	-
유동부채	164	203	211	222	226
부채총계	169	485	501	433	440
자본과 부채 총계	1,509	2,247	2,589	2,977	3,195

○ 손익계산서 (RMB기준)

(백만RMB)

	2011.06	2012.06	2013.06	2014.06	2014.12	
					2Q	2Q누적
매출액	1,133	1,333	1,492	1,644	448	895
매출원가	450	563	722	787	211	423
매출총이익	682	771	770	857	237	471
판매 및 유통비	140	172	210	256	73	141
일반관리비	63	63	67	75	21	43
영업이익	479	536	493	526	143	288
기타수익	6	4	15	12	5	8
기타비용	14	4	5	3	0	1
금융원가	2	2	28	26	5	11
법인세차감전순이익	484	534	474	509	142	285
법인세비용	149	152	133	144	37	75
당기순이익	335	382	341	365	105	210

4-5. 요약 재무제표 (KRW기준)

○ 재무상태표 (KRW기준)

(억원)

	11.06	12.06	13.06	14.06	14.12
비유동자산	1,209	1,367	1,333	1,086	1,127
유형자산	117	187	213	229	245
선급토지임차료	1,093	1,114	1,056	843	873
기타비유동자산	-	64	63	14	8
유동자산	1,306	2,711	3,507	3,771	4,535
재고자산	45	45	56	53	61
매출채권	509	759	793	757	856
선급금 및 기타유동자산	102	149	217	123	467
현금 및 현금성자산	652	1,760	2,440	2,837	3,151
자산총계	2,517	4,078	4,840	4,857	5,662
자본금	47	51	53	50	54
자본잉여금	812	982	1,012	1,029	1,117
이익잉여금	1,376	2,163	2,839	3,072	3,710
자본총계	2,235	3,198	3,903	4,151	4,882
비유동부채	8	512	542	344	380
신주인수권부사채	-	512	542	344	380
이연법인세부채	8	-	-	-	-
유동부채	274	368	394	363	400
부채총계	282	880	936	706	781
자본과 부채 총계	2,517	4,078	4,840	4,857	5,662

* 재무상태표 : 기말환율 적용
 '14.12.31 (1RMB=177.23원) '14.06.30 (1RMB=163.13원)
 '13.06.30 (1RMB=186.97원) '12.06.30 (1RMB=181.49원)
 '11.06.30 (1RMB=166.80원)

○ 손익계산서 (KRW기준)

(억원)

	2011.06	2012.06	2013.06	2014.06	2014.12	
					2Q	2Q 누적
매출액	1,890	2,366	2,647	2,864	791	1,536
매출원가	751	999	1,280	1,370	273	727
매출총이익	1,138	1,368	1,367	1,493	419	809
판매 및 유통비	234	305	373	446	129	241
일반관리비	105	112	120	130	38	73
영업이익	799	951	874	917	252	494
기타수익	10	7	17	16	9	14
기타비용	23	7	10	5	0	2
금융원가	3	4	50	46	9	18
법인세차감전순이익	807	948	842	887	251	489
법인세비용	249	270	237	251	66	128
당기순이익	559	678	605	636	186	61

* 손익계산서 : 평균환율 적용
 '14.07-'14.12 (1RMB=171.61원) '13.07-'14.06 (1RMB=174.21원)
 '12.07-'13.06 (1RMB=177.42원) '11.07-'12.06 (1RMB=177.47원)
 '10.07-'11.06 (1RMB=166.80원)

#. 싸케이에이치 주가추이

주가와 경영 / 투자지표



경영지표					투자지표				
(%)	'11.06	'12.06	'13.06	'14.06	(원. 배)	'11.06	'12.06	'13.06	'14.06
유동비율	478.3	737.0	890.2	1,040.3	EPS	699	848	756	725
부채비율	12.6	27.5	24.0	17.0	주당매출액(SPS)	2,362	2,958	3,015	3,263
유보율	4,657.0	6152.7	7,309.8	8,226.4	주당순자산(BPS)	2,795	3,997	4,879	4,729
매출액증가율	45.4	25.2	11.9	10.2	주가순자산비율(PBR)	0.9	0.5	0.5	0.9
영업이익증가율	35.2	17.5	-8.0	6.8	주가수익비율(PER)	3.4	2.4	2.9	5.6
영업이익률	41.9	40.1	33.0	32.0	자기자본이익률(ROE)	27.5	21.2	15.5	15.3
순이익률	29.6	28.7	22.9	22.25	총자산이익률(ROA)	24.1	16.36	12.5	13.1



한국사무소 : 서울 영등포구 국제금융로 6길 26(여의도동, 한국노총회관) 11층
Tel. 02-780-1649 Fax. 02-780-1639
<http://www.ckhfnh.co.kr>